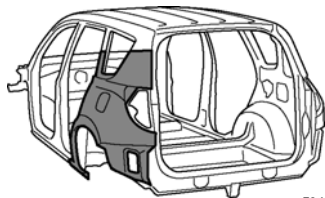


# ЗАДНЕЕ КРЫЛО (ЗАМЕНА БОЛЬШЕЙ ЧАСТИ): Версия с длинным кузовом



F24696A

## Условное обозначение

△ : Удаление точек сварки

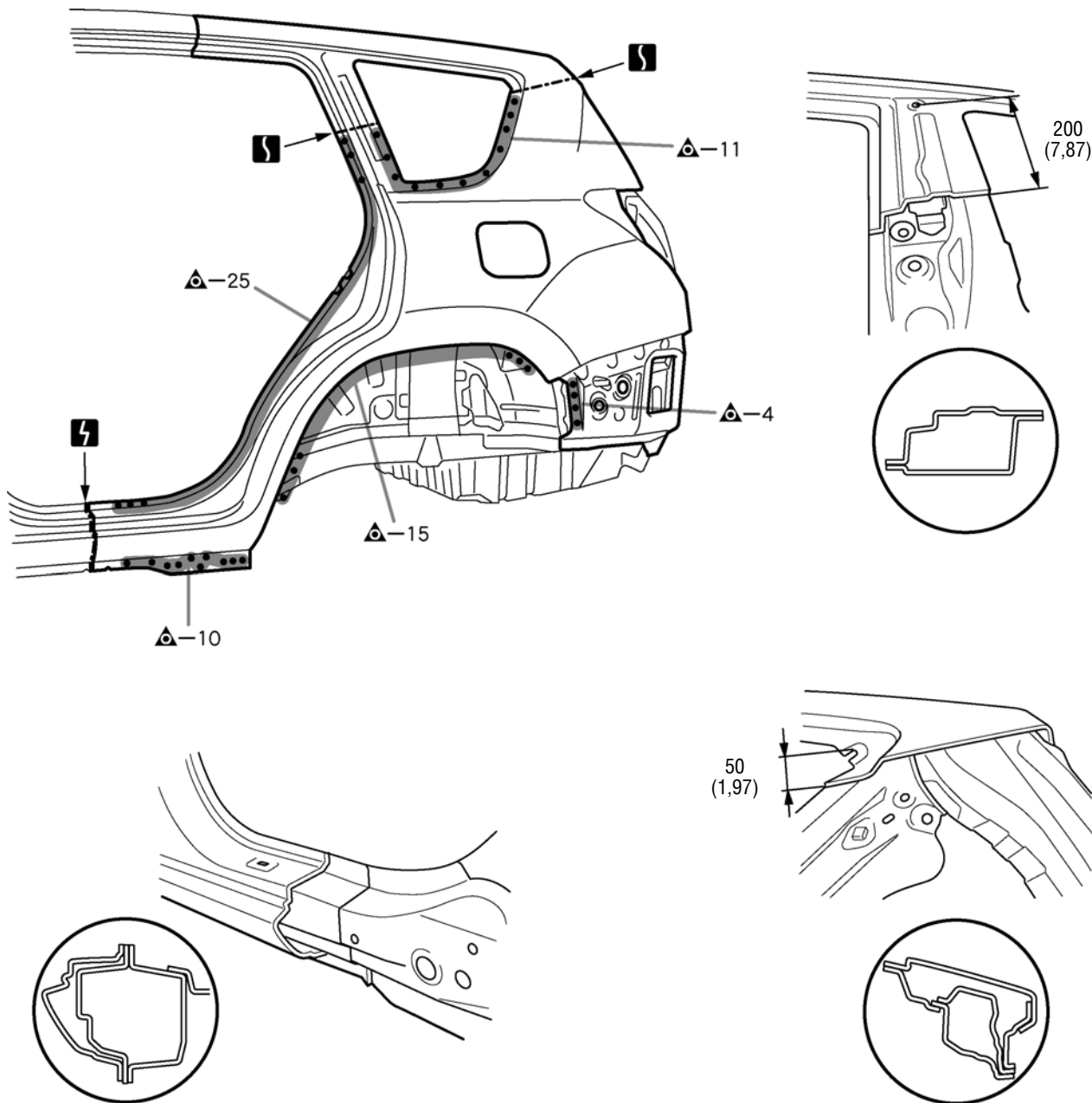
⚡ : Места реза и соединения

⚡ : Срезать отрезной машиной и т. п.

⚡ : Места реза для запасных частей

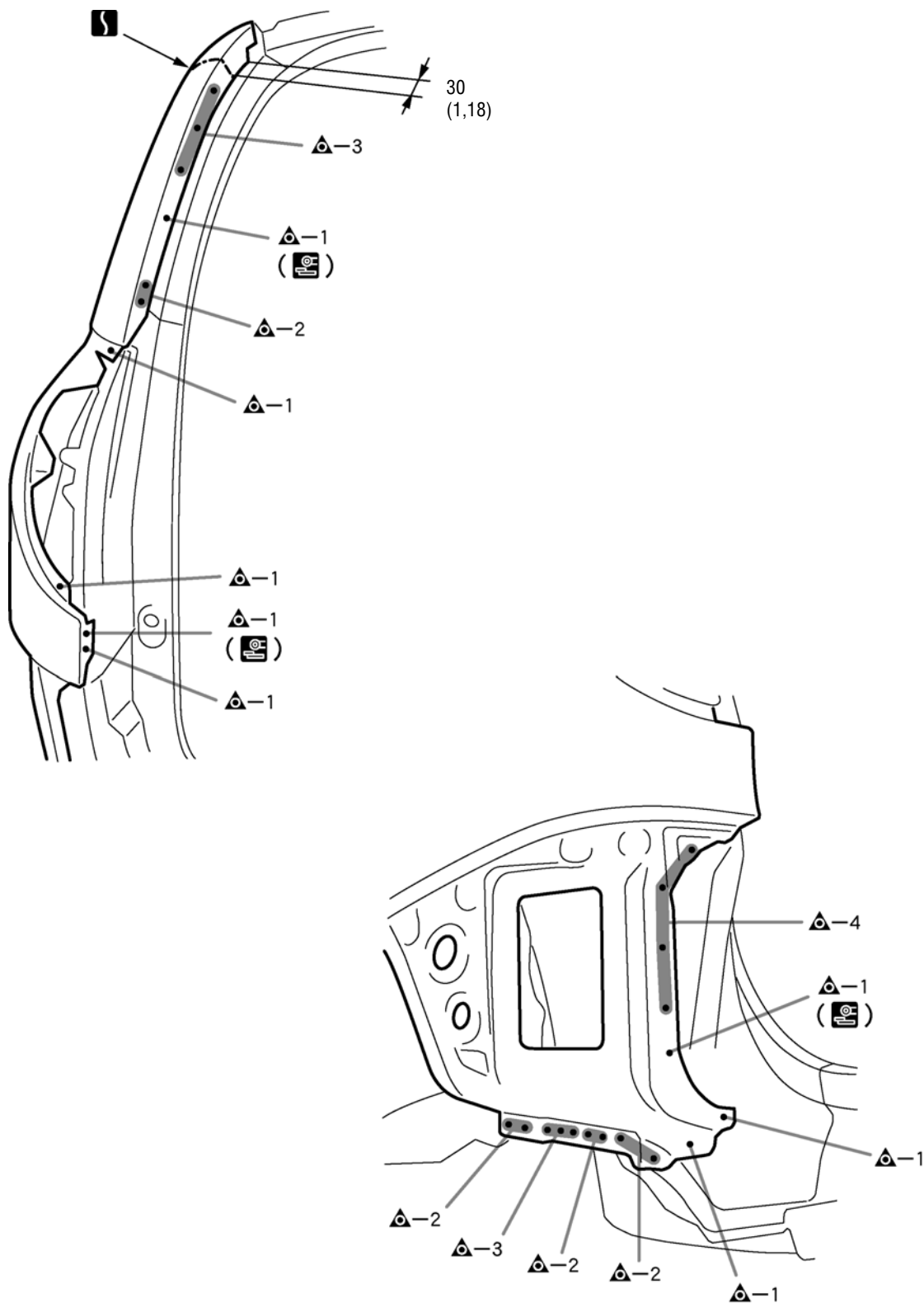
F24696B

## СНЯТИЕ



мм  
(дюйм)

F24696



мм (дюйм)

## Условное обозначение

□ : Сварка в среде защитного газа

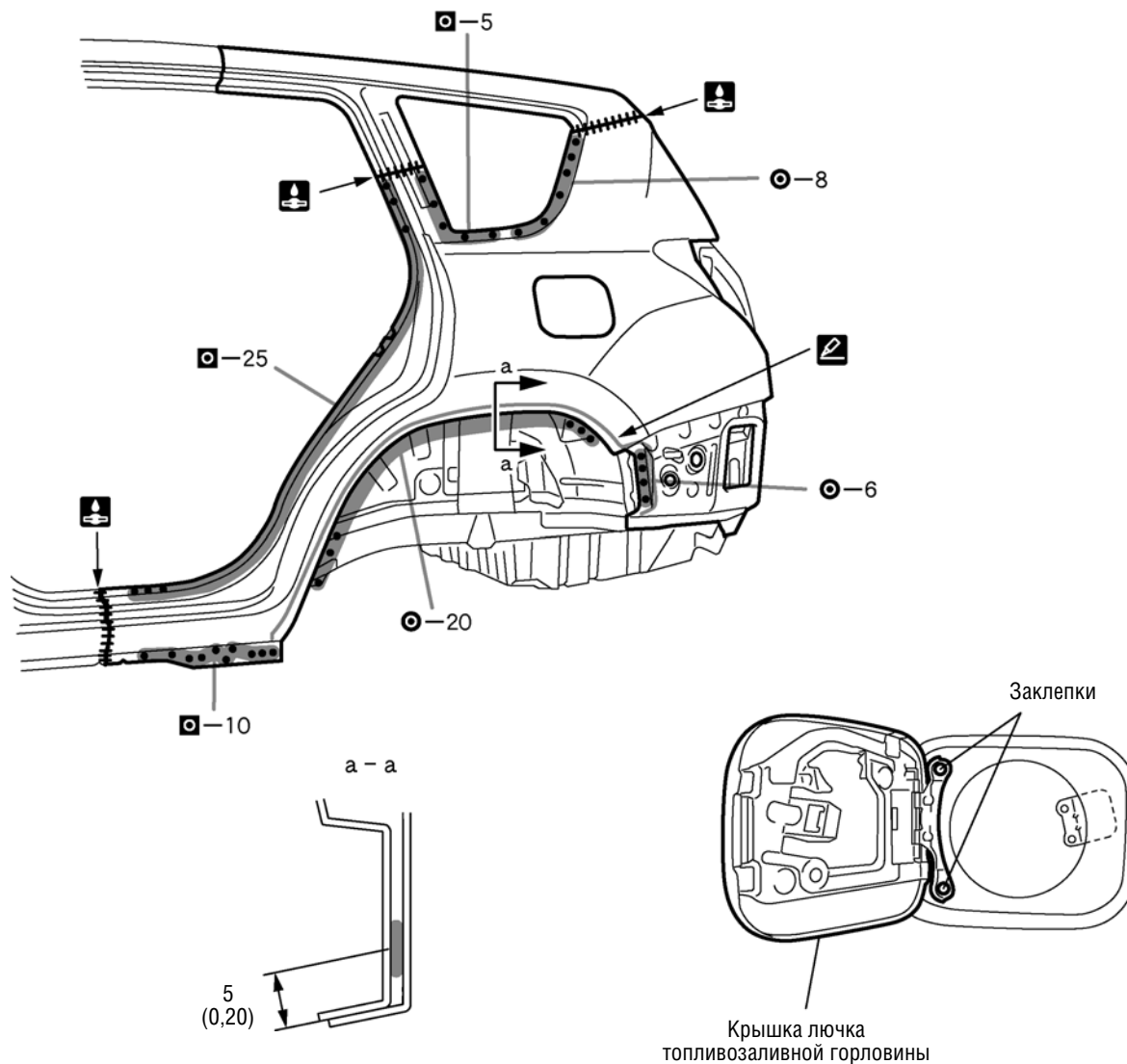
○ : Сварочная точка

⬮ : (Встык)

▧ : Герметик для кузова

F24698B

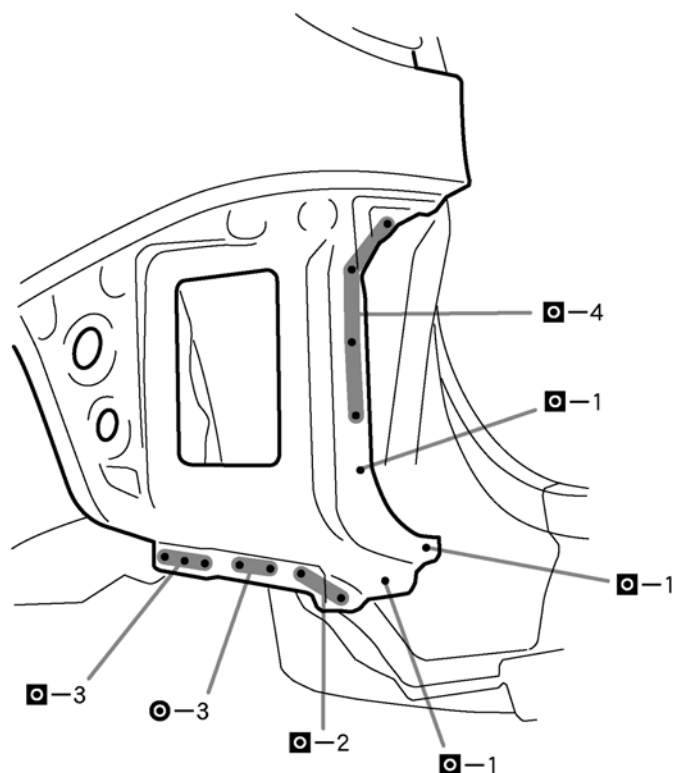
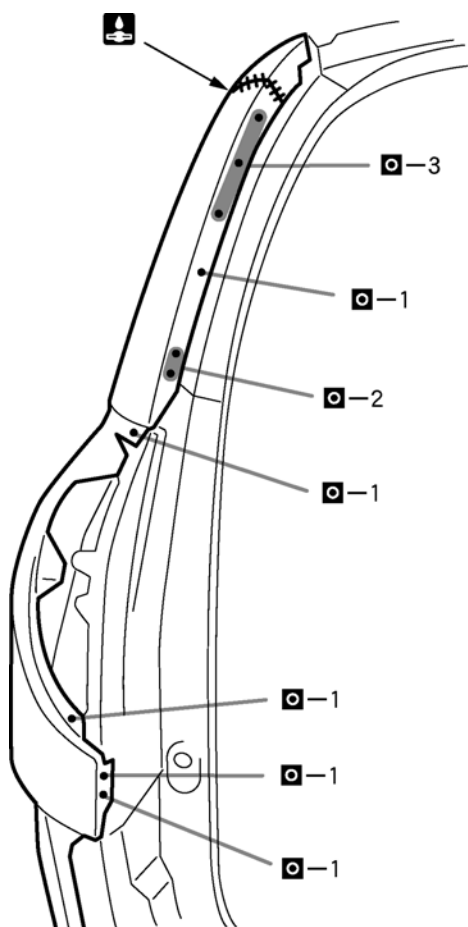
## УСТАНОВКА



F24698

## УКАЗАНИЯ ПО УСТАНОВКЕ

- 1 Перед выполнением сварки проверьте, точно ли совпадают размеры зон, к которым будет привариваться каждый элемент. Это оказывает влияние на внешний вид отремонтированных участков кузова.
- 2 Перед временной установкой новых элементов нанесите герметик на колесную арку.  
**РЕКОМЕНДАЦИЯ:**
  - 1) Наносите герметик ровным слоем без пропусков на расстоянии приблизительно 5 мм (0,20 дюйма) от фланца.
  - 2) Слой герметика должен быть ровным, толщина валика должна составлять приблизительно 3 - 4 мм (0,12 - 0,16 дюйма).
- 3 Временно установите новые элементы кузова в соответствии с размерами, указанными на схеме. (См. схемы с размерами)



F24699

**УКАЗАНИЯ ПО УСТАНОВКЕ**

- 1 После выполнения сварки нанесите на соответствующие элементы вспенивающийся полиуретан. (См. раздел "Нанесение защитных покрытий")
- 2 После выполнения сварки нанесите на соответствующие элементы герметик для кузовных элементов. (См. раздел "Нанесение защитных покрытий")
- 3 После нанесения финишного слоя окраски, нанесите антикоррозионный состав на внутренние поверхности силовых соединений, имеющих сварочные точки.