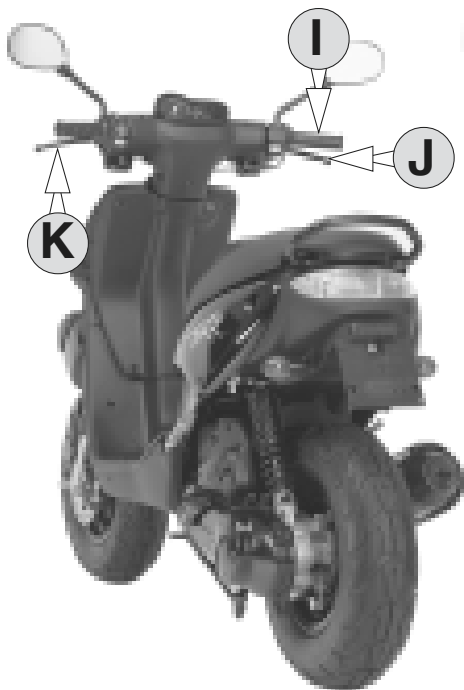
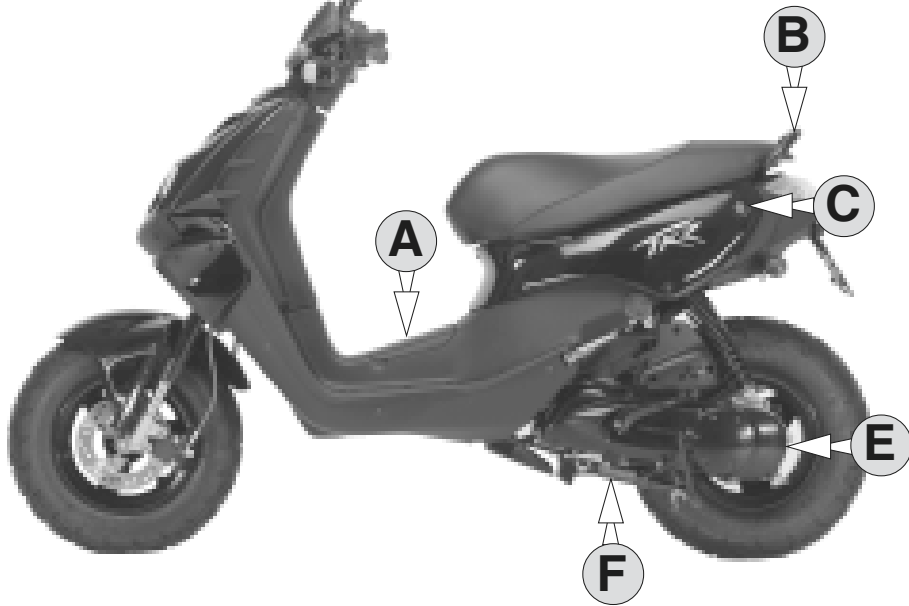
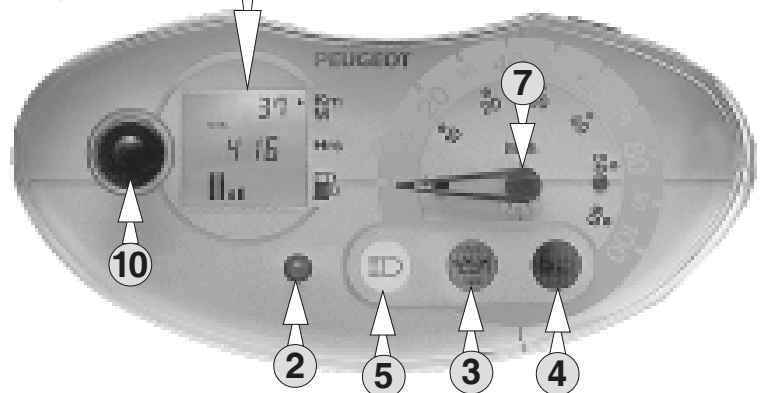
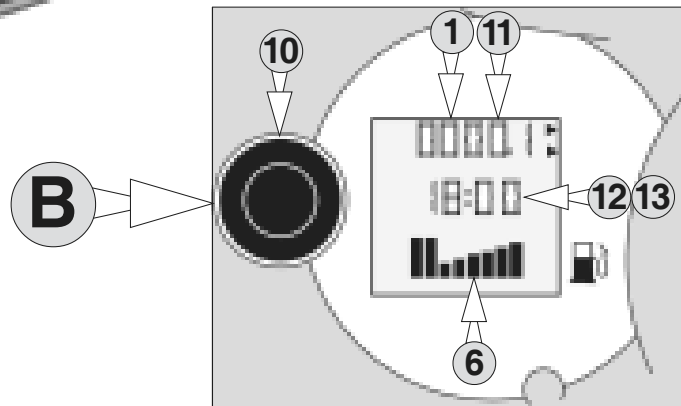
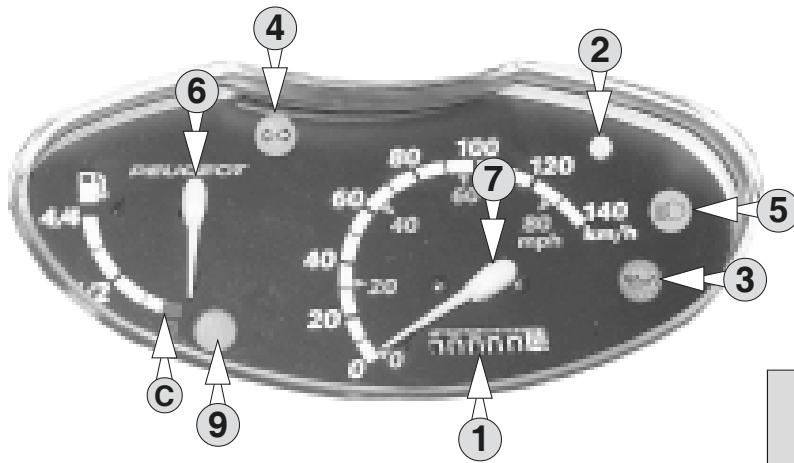
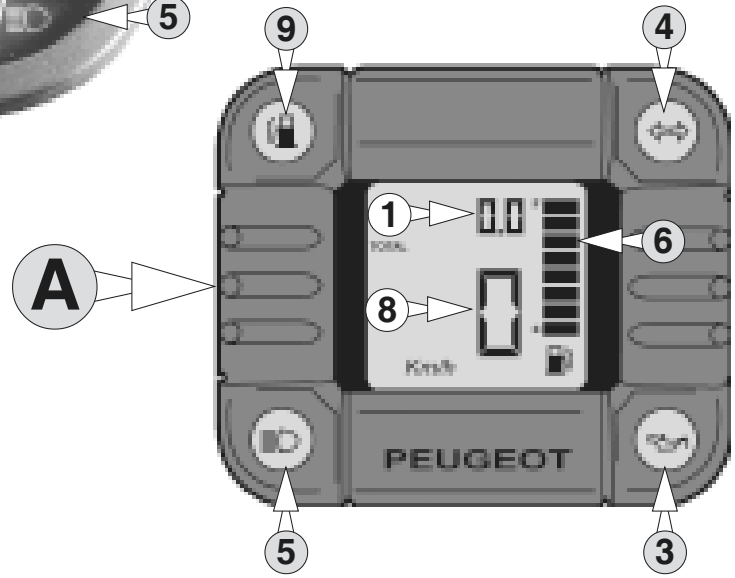
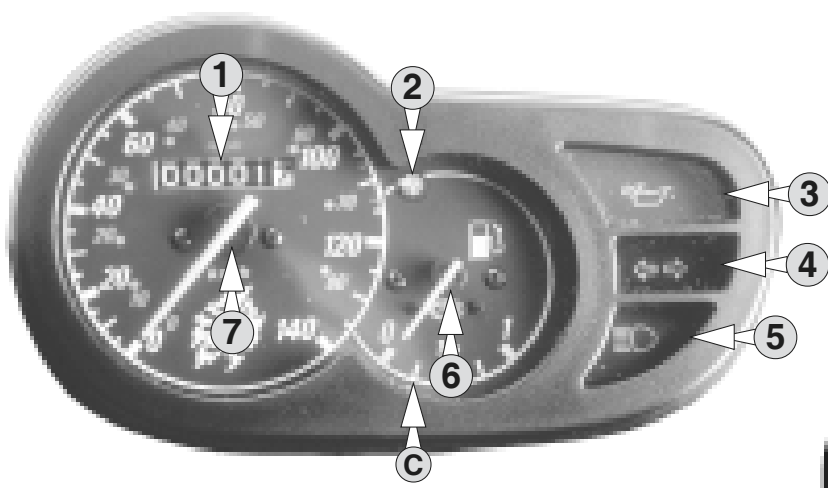


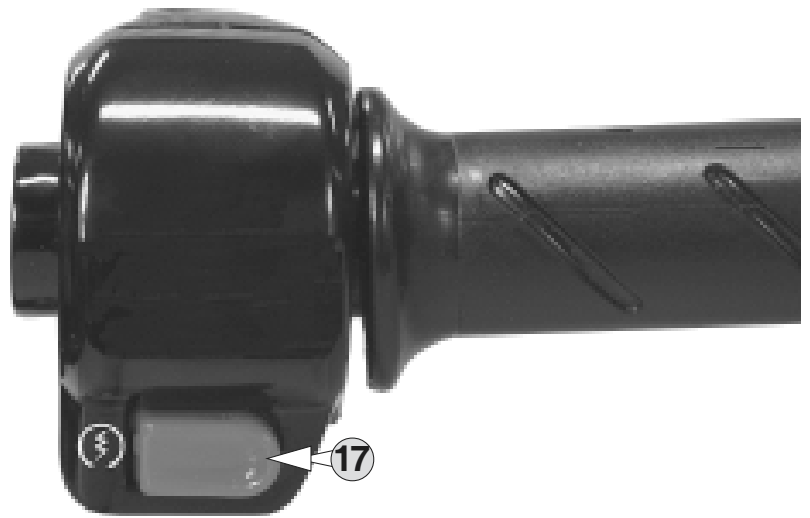
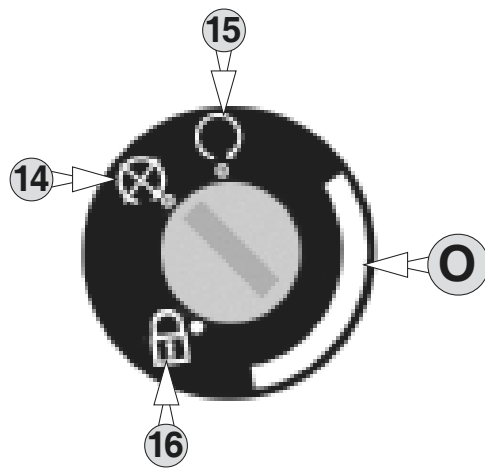
**Notice d'utilisation
Owner's manual
Bedienungsanleitung
Libretto d'istruzioni
Manual de utilizacion
Gebruikershandleiding
Instruktionsbok
Manual de propietario
Käyttöohjekirja
Instruktionsbog**

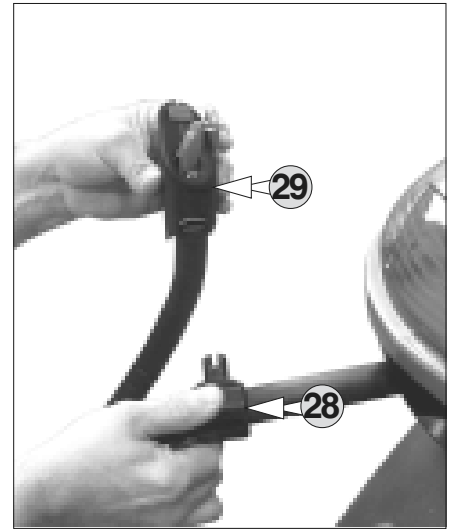
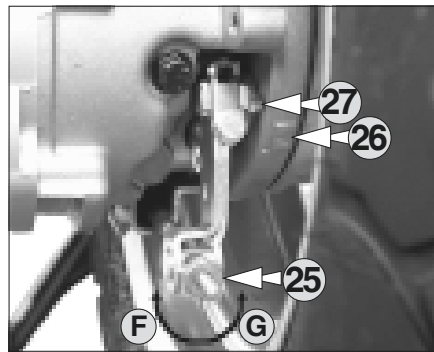
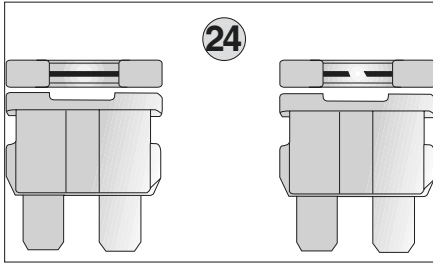
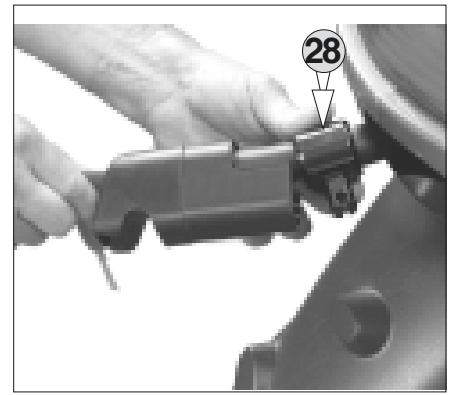
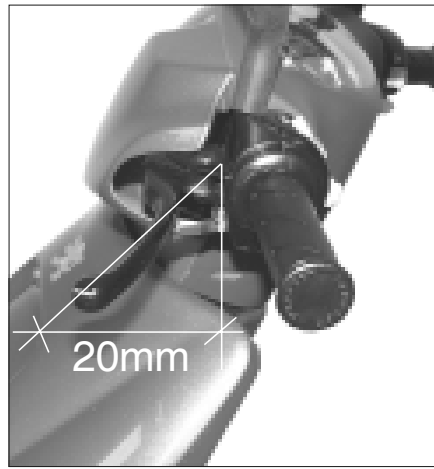
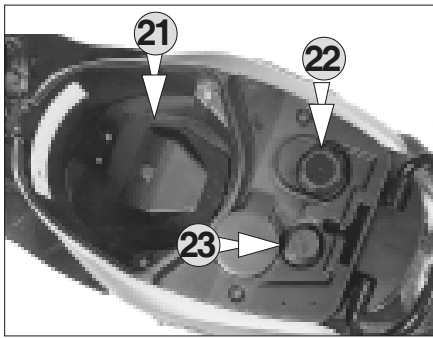
50 cm³



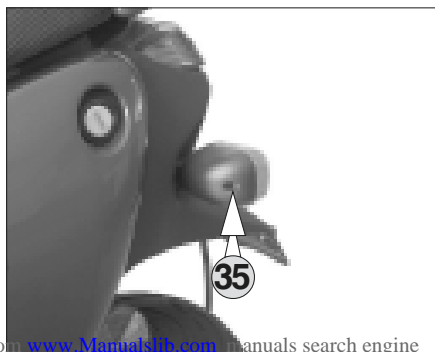
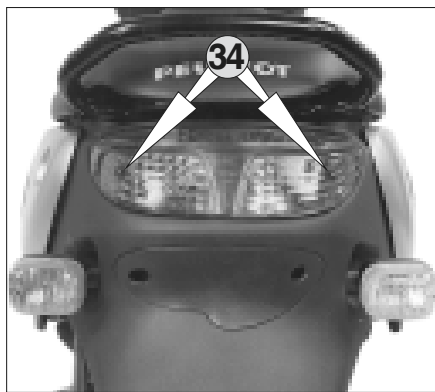
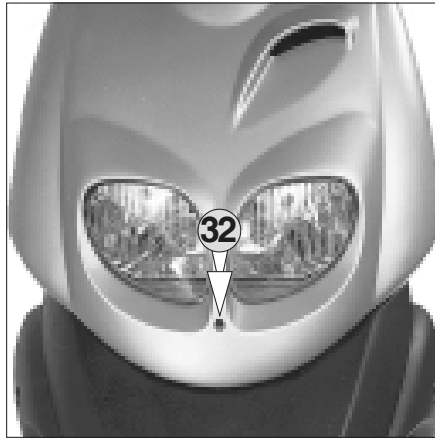
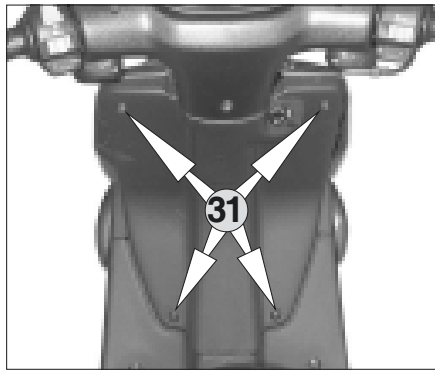




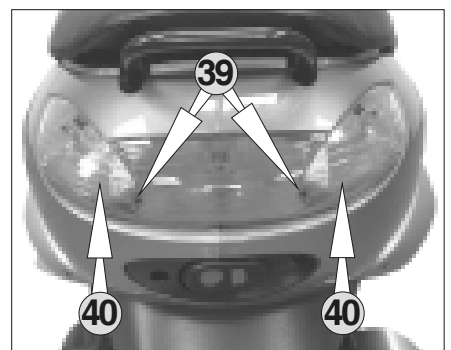
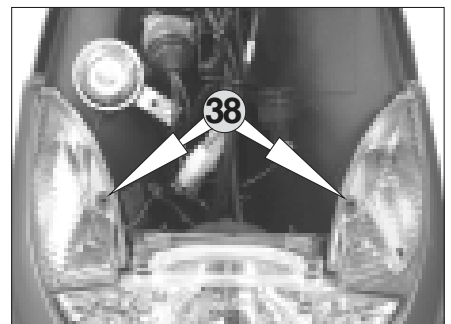
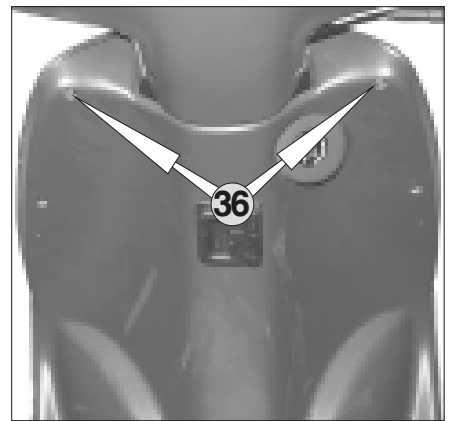




TR



Divacity



Informations	8-9
Equipements	10
Tableau de bord	10
Tableau de bord électronique	10-11
Commutateur	11
Conduite	11
Mise en marche du moteur	12
Carburant / huile	12
Freins	12
Antivol	13
Batterie / Fusible	13
Pneumatiques	13
Eclairage / signalisation	14
Transpondeur	15
Caractéristiques	15

Informazioni	32-33
Equipaggiamenti	34
Quattro strumenti	34
Display elettronico	34-35
Interruttore	35
Guida	35
Messa in moto	36
Carburante / Olio	36
Freno	36
Antifurto	37
Batteria / Fusibile	37
Pneumatici	37
Illuminazione / Segnalazioni	38
Transponder	39
Caratteristiche	39

Information	16-17
Equipement	18
Instrument panel	18
Electronic instrument panel	18-19
Switch	19
Driving	19
Starting the engine	20
Petrol / Oil	20
Braking	20
Integrated	21
Battery / Fuse	21
Tyres	21
Lighting / Signalling	22
Transponder	23
Specifications	23

Informaciones	40-41
Equipamiento	42
Panel de instrumentos	42
Visualizador electrónico	42-43
Conmutador	43
Conducción	43
Puesta en marcha del motor	44
Carburante / Aceite	44
Frenos	44
Antirrobo	45
Bateria / Fusible	45
Neumáticos	45
Alumbrado / Señalización	46
Transpondeur	47
Características	47

Informationen	24-25
Ausrüstung	26
Instrumententafel	26
Elektronische Instrumentenienheit	26-27
Schalter	27
Fahren	27
Anlassen des Motors	28
Kraftstoff / Öle	28
Bremsen	28
Diebstahlschutz	29
Batterie / Sicherungen	29
Reifen	29
Beleuchtung / Anzeigen	30
Wegfahrsperre	31
Technische Daten	31

Informatie	48-49
Uitrusting	50
Cockpit	50
Elektronisch display	50-51
Schakelaar	51
Besturing	51
Starten van de motor	52
Benzine / Olie	52
Remmen	52
Anti-diefstalsysteem	53
Accu / De zekering	53
Banden	53
Verlichting / Lichtsignalen	54
Transponder	55
Technische gegevens	55

Allmänna informationer	56-57
Utrustning	58
Instrumentpanel	58
Elektronisk display	58-59
Omkastare	59
Körning	59
Start av motorn	60
Bränsle / Olje	60
Bromsar	60
Stölskyddsanordning	61
Batteri / Säkring	61
Däck	61
Belysning / Signalering	62
Transponder	63
Tekniska data	63

Information	80-81
Udstyr	82
Instrumentpanel	82
Elektronisk display	82-83
Kontakt	83
Kørsel	83
Start af motor	84
Brændstof / Olie	84
Bremser	84
Kædelås	85
Batteri / Sikring	85
Dæk	85
Lygter / Signallys	86
Transponder	87
Tekniske data	87

Informações	64-65
Equipamentos	66
Painel de instrumentos	66
Indicador electrónico	66-67
Comutador	67
Condução	67
Arranque do motor	68
Combustível / Óleo	68
Travões	68
Anti-roubo incorporado	69
Bateria / Fusíveis	69
Pneus	69
Lluminação / Sinalização	70
Transponder	71
Características	71

Yleistä	72-73
Varusteet	74
Mittaristo	74
Sähköinen näyttölaite	74-75
Kytkin	75
Ajaminen	75
Käynnistys	76
Polttoaine / Oljyn	76
Jarruttaminen	76
Vaijerilukko	77
Akku / Sulake	77
Renkaat	77
Valot / Suuntalot	78
Elektroninen varkaudenestolaite	79
Tekninen erittely	79

Wij vragen u dan ook de tijd te nemen om deze brochure aandachtig door te lezen.

Informatie

U hebt gekozen voor een PEUGEOT scooter.

Wij danken u voor het vertrouwen, dat u ons door uw aankoop heeft gegeven.

Deze handleiding geeft aanwijzingen over de besturing, de werking en het elementaire onderhoud van uw nieuwe scooter.

Zoals voor alle technisch geavanceerde machines staan een zorgvuldig gebruik en een nauwgezet onderhoud van uw scooter garant voor optimaal rijplezier en een lange levensduur.

Bij uw dealer vindt u het antwoord op uw vragen en hij is de aangewezen persoon om het onderhoudsschema uit te voeren om uw machine in perfecte staat te houden.

Uw dealer kent uw scooter tot in de kleinste details.

Hij heeft oorspronkelijke onderdelen en gebruikt speciaal gereedschap om het gangbare onderhoud van uw scooter optimaal uit te voeren.

Veiligheid

Zie ook de paragraaf «Besturing»

De veiligheid van het voertuig is in hoge mate afhankelijk van de voorzichtigheid van de bestuurder.

Een te hoge snelheid is een beslissende factor voor veel ongelukken. Het is dan ook nodig de maximumsnelheid aan te houden en uw rijstijl aan de omstandigheden aan te passen. De wegmarkering die op de grond wordt aangebracht kan slipgevaar opleveren.

Voor elk gebruik van de scooter wordt het aangeraden een algemene controle uit te voeren om na te gaan of de machine in alle veiligheid gebruikt kan worden.

De verkeersregels schrijven zowel voor de bestuurder als de passagier het gebruik van een verkeershelm voor. Voor nog grotere veiligheid wordt het tevens aangeraden handschoenen, oogbescherming en fel gekleurde en lichtgevende kleding te dragen.

Bij vochtig of koud weer

- De remmen werken nooit zo goed bij vochtig of koud weer als bij droog en warm weer. U moet een paar voorzorgsmaatregelen nemen om veilig te kunnen stoppen. Rij langzamer en rem vroeger dan u het in normale weersomstandigheden zou doen.

Iedere nieuwe gebruiker van de scooter moet zich vertrouwd maken met de werking van de machine alvorens aan het verkeer deel te nemen.

De bestuurder van de scooter moet zijn aanwezigheid aan de andere verkeersdeelnemers kenbaar maken door :

- Niet daar te rijden waar hij onzichtbaar is voor de andere weggebruikers

- Voorzichtig te rijden

- Extra oplettend te zijn bij kruispunten,

parkeergelegenheden, op- en afritten en verbindingsslussen.

De scooter is specifiek ontworpen voor de stad en is uitsluitend geschikt voor het gebruik op de verharde weg. Als accessoires zijn er de bagagedragers en koffers die

worden geleverd. Zijn ontworpen voor het vervoer van lichte voorwerpen. Het gewicht moet gelijkmatig worden verdeeld en de last moet stevig worden vastgezet. **Gewicht maximum : 3 kg**

De scooter voldoet aan de wettelijke eisen en mag geen enkele wijziging ondergaan, met name aan het uitlaatsysteem.

- De temperatuur van de uitlaat en het motorhuis loopt tijdens het rijden op tot een paar honderd graden.

Vermijd ieder contact waardoor u zware brandwonden kunt oplopen. Wacht steeds tot het voertuig voldoende is afgekoeld voordat u het aanraakt of in een besloten ruimte parkeert.

Uitsluitend de door aanbevolen brandstof, olie en smeermiddelen gebruiken.

Onderhoudsaanwijzingen

Na een botsing moeten de belangrijkste organen, zoals alle onderdelen van het de ophanging en de besturing, zorgvuldig worden nagekeken. Deze controle heeft tot doel de veiligheid van het voertuig te waarborgen.

Na langdurige stilstand wordt het aangeraden de scooter voor een algemene beurt aan te bieden.

Om lichamelijk letsel te voorkomen moet voor onderhoudswerkzaamheden, van welke aard dan ook, de motor worden gestopt en de scooter goed stevig op de standaard op een vlakke ondergrond worden geplaatst.

Voor reparaties, controlebeurten, afstellingen, onderhoudswerkzaamheden of vragen over het gebruik kunt u een beroep doen op een dealer.

De carrosserie heeft kunststof delen die van een speciale laklaag zijn voorzien voor gemakkelijk onderhoud zonder de oorspronkelijke staat aan te tasten.

De vervuilde delen reinigen met water waaraan zeep of een zacht reinigingsmiddel is toegevoegd, overvloedig spoelen met proper water en met een zeem afdrogen.

In het algemeen gesproken wordt gebruik van hogedrukreinigers, oplosmiddelen als benzine, petroleum of te sterk alkalische reinigingsmiddelen afgeraden.

U kunt altijd een dealer raadplegen, die aanwijzingen kan geven over het gebruik van onderhoudsprodukten en eventueel beschadigde of gekraste delen kan herstellen.

Langdurige stilstand

Wanneer het voertuig gedurende langere tijd (meer dan 1 maand) niet wordt gebruikt, moet u uit voorzorg:

- De accu verwijderen en deze plat neerleggen op een droge plaats met een gematigde temperatuur. Indien nodig de accu opladen voor en na het opslaan. Starten van de motor na stilstand :

Als het voertuig langer dan 1 maand heeft stil gestaan, moet u de brandstoftank leegmaken en met nieuwe brandstof vullen.

- De startknop indrukken zonder gas te geven. Het kan 7 seconden duren eer de motor start.

- Als de motor niet binnen 7 seconden start, moet u 3 à 5 seconden wachten en opnieuw starten.

- Deze twee handelingen herhalen tot de motor start (het aantal keren dat u op de startknop moet drukken hangt af van de tijd die het voertuig heeft stil gestaan).

Wanneer de motor is gestart, moet u geleidelijk aan gas geven terwijl u remt tot de motor op toeren komt (de opwarmtijd hangt af van de tijd die het voertuig heeft stil gestaan). De motor werkt pas op volle kracht na een rijtijd die van de buitentemperatuur afhangt.

Inspectiebeurt voor ingebruikname

Wat U als koper moet doen.

Controleer

- Het brandstofniveau
- Het olieniveau
- Mogelijke lekkages
- De conditie van Uw banden alsmede de bandenspanning
- Het peil van de remvloeistof*
- De remblokken of -voeringen op slijtage

Controleer de goede werking van

- De voor- en achterremmen
- De gashandle
- De voor- en achterverlichting
- Het remlicht en de indicatorlampjes
- De claxon

* Afhankelijk van het model

Opmerking

Bij problemen of twijfel over de ingebruikneming van uw voertuig moet u de hulp van een erkende dealer inroepen.

**Voor de goede werking van de motor uitsluitend de volgende brandstof gebruiken :
Ongelode benzine 95 of 98**

De constructeur streeft naar een voortdurende verbetering van zijn producten en behoudt zich het recht voor alle genoemde onderdelen te wijzigen, te verwijderen of toe te voegen (foto's niet contractueel gebonden)

Reproductie verboden zonder schriftelijke toestemming van constructeur.

Bescherming van het milieu

Algemeen

- Een versleten bougie, een slecht bevestigd ontstoringssysteem, een vervuilde luchtfilter dit zijn allemaal oorzaken die de levensduur van de katalysator en van de uitlaat aanzienlijk kunnen verkorten.
- Bij demontage moet de afdichting van de cilinderneus na de montage worden gecontroleerd (de dichting moet beslist worden vervangen)
 - Elke wijziging aan de specificaties van de motor (ontsteking, carburatie, distributie, ...) kan aanleiding geven tot een snelle slijtage van de uitlaat.

Brandstof / Smering

- Vermijd het leegrijden van de tank tijdens het rijden.
- Gebruik geen toevoegingen aan de brandstof of smeermiddelen.

Ontsteking

- Bij geen vonk of vermogensverlies, gas terugnemen en motor volgens voorschrift uitzetten. Neem contact op met Uw dealer als het probleem blijft bestaan.

Het starten van de motor

- Ingeval er zich tijdens het starten van de motor problemen voordoen, gelieve U ter controle contact met Uw dealer op te nemen.

Gebruik

- Rij of parkeer je scooter niet op of in de buurt van ontvlambare materialen.

- (A) - Batterij / Zekering
- (B) - Handvat
- (C) - Zadelslot
- (D) - Ringslot *
- (E) - Motornummer
- (F) - Centrale standaard
- (G) - Zijstandaard *
- (H) - Kickpedaal
- (I) - Gashendel
- (J) - Voorremgreep
- (K) - Achterremgreep
- (L) - Vloeistofpeil voor schijfren
- (M) - Tassen-haak *
- (N) - Typeplaatje
- (O) - Sleutelcontact

1 - Kilometerteller

Geeft het totale aantal verreden kilometers aan.

2 - Anti-diefstal controlelampje ***3 - Controlelampje olie*****Normale werking**

- Het controlelampje gaat branden wanneer er contact wordt gemaakt en blijft branden zolang de motor niet loopt

- Het controlelampje moet uitgaan wanneer de motor loopt

Abnormale werking

Wanneer contact wordt gemaakt en de motor nog niet loopt

Het controlelampje gaat niet branden

- U mag de motor niet starten, want deze kan hierdoor worden beschadigd. Breng het voertuig naar een dealer.

Het controlelampje blijft branden

Zet de motor af en controleer het oliepeil

- Voeg voordat u vertrekt olie toe
Wanneer het oliepeil hoog genoeg staat en het controlelampje nog steeds blijft branden:

- Zet de motor af om deze niet te beschadigen en breng het voertuig met stilstaande motor naar een dealer

Tijdens het rijden

Het controlelampje knippert snel (ongeveer 6 keer per seconde)

Dit wijst op een defecte oliepomp

- Stop onmiddellijk voor zover het verkeer en de verkeersregels dit toelaten, zet de motor af om deze niet te beschadigen en breng het voertuig met stilstaande motor naar een dealer

4 - Controlelampje richting-aanwijzers**5 - Controlelampje verlichting****6 - Benzinmeter**

Van zodra de naald het punt (C) bereikt, heeft het voertuig een autonomie van ongeveer 20 km.

7 - Snelheidsmeter

De naald geeft de snelheid van het voertuig in km/h - mph aan

Elektronische teller ***1 - Kilometerteller**

Geeft het totale aantal verreden kilometers aan.

3 - Controlelampje minimumpeil olie**4 - Controlelampje richtingaanwijzers****5 - Controlelampje verlichting****6 - Geeft het benzinepeil aan**

De 8 segmenten geven het benzinepeil aan; het voertuig schakelt over op reserve wanneer de eerste twee segmenten knipperen. U kunt dan nog ongeveer 20 km rijden.

8 - Kilometerteller

Geeft de snelheid aan waarmee het voertuig zich verplaatst, in Km of in Mile

9 - Controlelampje minimumpeil benzine**- Van KM op MILE overschakelen**

Om de elektronische teller van Km op Mile te laten overschakelen, of vice versa, moet u :

- Op de dimschakelaar drukken
- Het voertuig op zijn standaard zetten

- De motor (stationair) laten draaien terwijl het voertuig stilstaat (de procedure kan slechts worden uitgevoerd als de wielen niet in beweging zijn)

- Vervolgens binnen 15 seconden

- De knipperlichten aanzetten en 5 keer laten knipperen

- Op de dimschakelaar drukken

De elektronische teller schakelt automatisch over van Km op Mile of vice versa. Deze procedure kan op ieder ogenblik worden uitgevoerd, ongeacht het aantal afgelegde kilometers.

Bij de fabricage van het voertuig is de teller standaard op Km ingesteld

Elektronisch display *

1 - Kilometerteller

- (TOTAL) Duidt de totaal afgelegde afstand in Km of in Mijl aan.
- Om van de kilometerteller naar de dagteller of andersom over te schakelen, moet u toets 10 indrukken.

6 - Brandstofmeter

De 8 segmenten duiden het brandstofpeil aan. Het voertuig rijdt op reserve wanneer de laatste twee segmenten knipperen. Er is dan nog voldoende brandstof voor ongeveer 20 km in de tank.

11 - Dagteller

- (TRIP) Duidt de afstand die u die dag hebt afgelegd aan in Km of in Mijl.
- De dagteller op nul zetten: houd toets 10 langer dan 5 seconden ingedrukt terwijl de dagteller wordt weergegeven.

12 - Digitale klok

De klok geeft de uren en de minuten weer, de ":" knipperen. Voor de regeling (moet gebeuren bij stilstand en daarvoor moet de teller op 'TOTAL' worden gezet), moet u toets 10 langer dan 5 seconden ingedrukt houden, het cijfer dat de uren weergeeft begint dan te knipperen. Om dat te veranderen moet u toets 10 indrukken. Om naar het volgende cijfer te gaan, moet u toets 10 langer dan 5 seconden ingedrukt houden. Wanneer u het laatste cijfer hebt ingesteld, moet u toets 10 langer dan 5 seconden ingedrukt houden.

13 - Onderhoudsindicator *

Op 500 km en daarna telkens om de 5000 km wordt de indicatie "- - -" gedurende 10 seconden na elke start op het display getoond. Dat betekent dat uw voertuig aan een onderhoudsbeurt toe is. Om de indicatie na het onderhoud opnieuw op nul te zetten, moet u het contact aanzetten en tegelijk toets 10 indrukken.

Contactsleutels en sloten

Het voertuig wordt met genummerde sleutels geleverd. Het verdient aanbeveling deze sleutels gescheiden te bewaren en de gegevens te noteren.

Gebruik de rode sleutel alleen wanneer u de zwarte sleutel kwijt bent (vraag vlug een andere aan!). Hij bevat de «master code» van de startonderbreker en is onontbeerlijk wanneer het systeem faalt.

0 - Contactslot

- 14 - Motor AF
- 15 - Elektrisch contact.
- 16 - Het zadelslot worden vergrendeld

- Verlichtings-schakelaar

De koplamp van uw voertuig brandt voortaan permanent voor uw eigen veiligheid.

17 - Startdrukknop

Zie de rubriek De motor starten

18 - Schakelaar dimlicht / groot licht

19 - Omzetting richtingaanwijzerschakelaar

Om een wijziging van richting aan te geven:

- Naar rechts, de schakelaar op **D** plaatsen
- Naar links, de schakelaar op **E** plaatsen

Het knipperen wordt gestopt door op de middelste knop te drukken

20 - Claxon drukknop

Besturing

- Inrijden

Tijdens de eerste 500 kilometer mag het voertuig nooit maximaal worden belast, vooral niet met koude motor en bij afdalingen.

- Besturing van de scooter

Met draaiende motor op de standaard :

- De linker remhendel ingedrukt houden
- De gashendel niet openen
- De standaard inklappen
- Op de scooter plaatsnemen
- De remhendel loslaten
- Wegrijden en de snelheid opvoeren (geleidelijk de gashendel opendraaien)
- Om de snelheid te verlagen de gashendel in tegengestelde richting draaien.

Attentie

- Wanneer u de bok optrekt, moet het achterwiel geblokkeerd zijn, anders kan het voertuig omvallen wanneer het wiel met de bodem in aanraking komt.

- Niet met horten en stoten rijden (door snel de gashendel te openen en weer te sluiten).
- Nooit de scooter met draaiende motor onbeheerd achterlaten.

Informatie

- Bij Peugeot Motocycles wordt voorrang gegeven aan de veiligheid van de motorrijder.

- Maar uw veiligheid hangt ook af van uw rijgedrag.

Anticipeer

- Blijf steeds op de weg geconcentreerd.
- Een auto en een tweewieler remmen niet op dezelfde manier. Leer op de juiste manier remmen en ken de beperkingen van uw voertuig.
- Controleer steeds of uw voertuig nog in goede staat verkeert (lichten, remlichten, knipperlichten, banden, remmen, achteruitkijkspiegels, claxon).

Wees voorzichtig

- Neem de wegmarkering in acht.
- Hou u aan de maximumsnelheid en pas uw snelheid aan de omstandigheden aan (verkeersdrukte, wegdek, hindernissen op de weg, weersomstandigheden...).
- Neem de voorangsregels in acht.
- Hou afstand. Zorg voor een veiligheidsmarge zodat u in noodsituaties op tijd kunt stoppen.
- Rij niet tussen de stoep en een auto in.
- Geef systematisch uw richting aan.
- Waarschuw de andere weggebruikers voordat u inhaalt. Rij niet opeens uit de file.

Draag een goedgekeurde helm

- Hij moet goed op uw hoofd aansluiten en worden vastgemaakt: het riempje moet strak onder de kin worden aangetrokken, zelfs voor kleine ritjes.

- Sommige onderdelen kunnen door een ongeval voortijdig worden beschadigd. Die onderdelen kunnen het dan opeens begeven, waardoor u de controle over uw voertuig verliest en zware verwondingen kunt oplopen. Laat uw voertuig door een erkende dealer nakijken.

* Afhankelijk van het model

- Elektrische start

Denk aan uw veiligheid

- De scooter op de standaard plaatsen.

De elektrische starter werkt alleen als de linker remhendel wordt bediend

Om de motor te starten

- De contactsleutel op draaien (15) de linker-remhendel indrukken
- Haal de hendel aan de van de voor -of achterem aangetrokken

- De drukknop loslaten zodra de motor start

De gashendel gesloten houden

Voorzorgsmaatregelen

De motor nooit in een afgesloten ruimte laten draaien. Uitlaatgassen bevatten koolmonoxyde en giftige gassen.

- Kickstart

Denk aan uw veiligheid

- De scooter op de standaard plaatsen

Om de motor te starten

- De contactsleutel op draaien (15)
- Haal de hendel aan de van de voor -of achterem aangetrokken

- Druk de pedaal in tot tegen de aanslag

De gashendel gesloten houden

- De hevel na gebruik weer inklappen.

Als de motor niet start na herhaald intrappen van de kick of na 3 of 4 pogingen met de starter, de gashendel enigszins verdraaien en het kickpedaal met een snelle en ononderbroken beweging intrappen.

Stoppen van de motor en parkeren

Wanneer de motor in vrijloop draait

- De contactsleutel op draaien (14)
- Het voertuig op de standaard plaatsen
- Draai de sleutel in stand (16)

(stuurslot) om eventuele diefstal te voorkomen.

- De sleutel verwijderen om diefstal te voorkomen

- Plaatsen op de standaard

Vermijd het rijden of parkeren op gemakkelijk ontvlambare materialen (Bijv.: droge bladeren, ...)

Voor gemakkelijk gebruik is de standaard met een hefboom uitgerust.

- Aan de linkerkant van de scooter gaan staan
- Met het stuur en de greep achter aan het zadel de scooter vasthouden

- Met de rechtermoot op de hefboom van de standaard drukken en het voertuig met het stuur en de zadelgreep licht naar achteren trekken.

- Plaatsing op zijstandaard *

De zijstandaard is voorzien van een automatisch hefmechanisme: let hierop bij iedere verplaatsing van het voertuig.

Attentie

De op de standaard getrokken scooter moet goed vlak worden neergezet : omvallen kan lichamelijk letsel of schade aan de scooter tot gevolg hebben.

Openen

- De contactsleutel in het slot links achter steken, een kwart slag naar rechts draaien en het zadel optillen.

Sluiten

-De achterzijde van het zadel indrukken

De zadelruimte geeft toegang tot :

- (21) - Bergruimte voor de valhelm
- (22) - De benzinetank
- (23) - De vulopening voor de tweetaktolie

Geen spuitbussen opbergen in de zadelopbergruimte

- Brandstof

Voor de goede werking van de motor uitsluitend de volgende brandstof gebruiken : Ongelode benzine 98 of 95

Tijdens het vullen geen water of vuil in de tank laten komen.

Geen mengsel van benzine en olie gebruiken.

Attentie

Benzine is een licht ontvlambare stof die in bepaalde omstandigheden kan ontploffen.

Benzine mag alleen worden getankt in een goed geventileerde ruimte en met uitgeschakelde motor. Niet roken, vuur of vonken bij de motor of in de nabijheid van het pompsysteem.

De tank niet overvullen. De benzine mag niet de hals van de vulopening bereiken. Na het tanken de dop weer goed afsluiten.

Benzine is een gevaarlijke stof die bij inname tot de dood kan leiden. Elk herhaald of langdurig contact met de huid en inademen van de dampen vermijden. Buiten bereik van kinderen houden. Als benzine is ingeslikt niet laten overgeven en onmiddellijk een arts waarschuwen.

- Oliepeil

Het oliepeil regelmatig controleren. Als het olielampje tijdens het gebruik gaat branden, moet het reservoir onmiddellijk worden bijgevuld.

Voor een goede smering van de motor de volgende olie gebruiken:

- Semi synthetische of synthetische olie voor 2-takt motoren met gescheiden smering

Belangrijk

Alleen met aanbevolen olie vullen.

Het gebruik van andere olie kan tot overmatige koolafzetting in de motor en de uitlaat leiden, wat verlies aan vermogen en beschadiging van de motor tot gevolg kan hebben.

De tank niet overvullen. De olie mag niet de hals van de vulopening bereiken. Na het tanken de dop weer goed afsluiten.

Met een volledig leeg oliereservoir verder rijden kan de motor onherstelbaar worden beschadigd. Laat de scooter naar een dealer vervoeren. Het oliecircuit moet na vulling ontvlucht worden, dit is zeer belangrijk voor het verder goed functioneren van de motor.

Voor uw VEILIGHEID raadt PEUGEOT aan :

- Controleer het remvloeistofpeil
- De remblokken of -voeringen op slijtage

- De werking van zowel de voor- als de achterremmen regelmatig te controleren

- De afstel- en

onderhoudswerkzaamheden aan een PEUGEOT dealer toe te vertrouwen zodra dit nodig blijkt te zijn

- Uitsluitend originele PEUGEOT onderdelen te gebruiken.

Het hydraulische circuit is gevuld met een vloeistof die voldoet aan de normen Peugeot.

- Het vloeistofpeil in het hydraulische circuit,
- De dichtheid van het circuit,
- De toestand van de remblokken+schijven

bepalen de doelmatigheid van het remmen.

Indien de remmen te ver moeten worden aangetrokken, moet u het remsysteem zo snel mogelijk door een verdeler van PEUGEOT laten nakijken.

- Regeling van de achterste trommelrem

De remspeling is de afstand waarover de remhevel wordt verplaatst voordat de rem pakt.

Afstelling van de speling

Speling : 10 tot 20 mm, gemeten aan het uiteinde van de hevel.

- (25) - Stelmoer
- Verkleining van de speling (F)
- Vergroting van de speling (G)

Slijt indicatie van de achterrem

- (26) - Referentieteken

- (27) - Pijl

De remschoenen moeten worden vervangen zodra de pijl bij volledig ingetrokken rem tegenover het teken komt te liggen.

- Remmen en parkeren

Een goede afstemming tussen het gebruik van de gashendel en de handgrepen van de voor- en achterremmen is heel belangrijk.

- De snelheid verkleinen door de gashendel terug te laten komen
- De voor- en achterremmen bedienen.

Attentie

Wanneer u bij het remmen slechts één rem gebruikt, vermindert u de efficiëntie van het systeem.

Wanneer u te sterk op één rem afremt, kan het afgeremde wiel blokkeren, kunt u de controle over het voertuig verliezen en ten val komen.

Bij het afdalen van een steile helling moet u het gas volledig dichtdraaien en de beide remmen gebruiken om uw snelheid af te remmen en de controle over uw voertuig te behouden. Gebruik uw remmen niet te pas en te onpas; door oververhitting verliezen zij immers een deel van hun doeltreffendheid en kunnen zij een ongeval veroorzaken.

* Afhankelijk van model

- Verwijderen van de anti-diefstal

Steek de sleutel in het slot en draai deze zodat U de anti-diefstal kunt verwijderen.

- Vergrendelen van de anti-diefstal

(de sleutel moet in het slot blijven)
Ontgrendel het stuk 28 van de zitting, schuif het over de kabel en bevestig deze rond een vast punt. (metalen paal, boom, ander voertuig,...)

- Draai de sleutel en bevestig stuk 28 met stuk 29, draai de sleutel, verwijder de sleutel en controleer of beschermklep 30 goed op zijn plaats zit.

- Pbergen van de an-diefstal

- Steek de sleutel in het slot, draai deze en ontkoppel stuk 28 en 29.
- Duw het geheel volledig in 28, achteraan de 29 Scooter.
- Verwijder de sleutel en controleer of de beschermklep 30 goed gesloten is.

Goede raad

- Bij het bevestigen van het anti-diefstal moet men vermijden dat deze de grond raakt.
- Bij het wassen van Uw Scooter, vermijdt U best het rechtstreeks contact met de waterstraal.
- Onderhoud van het plaatwerk - gebruik een reinigingsprodukt voor kunststof op basis van siliconen.

Opgepast

Niet vergeten het an-diefstal zorgvuldig weg te bergen voor het gebruik van het voertuig.
Door het veiligheidsslot rond het achterwiel te plaatsen, kan de nummerplaat worden beschadigd.

- Om diefstal tegen te gaan

Het gebruik van een extra slot van goede kwaliteit wordt aanbevolen. Een haak* vereenvoudigt het gebruik van een dergelijk slot, waarmee de scooter aan een vast punt (zoals een paal) kan worden bevestigd.

- Accu

Onderhoudsvrije accu

Een onderhoudsvrije accu mag nooit worden geopend; er mag geen water of elektrolyt worden bijgevoeld.

Klassieke accu

Elektrolyt

Het peil controleren en tussen "UPPER" (maximum boven) en "LOWER" (maximum onder) houden.

Tijdens de controle van het elektrolyt, peil of de toevoeging van gedistilleerd water moet worden nagegaan dat de luchtslang goed is aangesloten op de accu.

Uitsluitend gedistilleerd water gebruiken : het gebruik van leidingwater vermindert de levensduur van de accu. Bij overmatig elektrolytverlies een PEUGEOT dealer raadplegen.

Aansluiting van de draden op de accu :

- De rode draad op de (+) van de accu aansluiten,
- De groene draad op de (-) van de accu aansluiten.

Lading van de accu

- Het vloeistofniveau van de accu altijd controleren voordat deze wordt opgeladen.

De accu moet worden opgeladen met een aangepaste acculader die maximaal 0,4 tot 1 ampère h afgeeft : deze ingreep aan de dealer toevertrouwen.

N.B. : het gebruik van een te sterke acculader kan de accu onherroepelijk beschadigen.

Gevaar

De accu bevat zwavelzuur. Vermijd elk contact met de huid, de ogen of de kleding.

Wat u dan meteen moet doen :

- **Uitwendig contact: schoonspoelen met water en onmiddellijk een dokter raadplegen**

- **Bij inneming : niet drinken en ook niet laten braken. Bel meteen een dokter of het dichtstbijzijnde antigifcentrum op.**

- **Ogen : schoonspoelen met water en meteen een dokter raadplegen**

Niet in de nabijheid van vonken, vlammen of sigaretten gebruiken.

Tijdens het laden of het gebruik in een afgesloten ruimte voor goede ventilatie zorgen.

Bij werkzaamheden in de buurt van een accu moeten de ogen worden beschermd.

Berg een accu altijd buiten het bereik van kinderen op.

Een versleten accu moet hoe dan ook naar een erkend recyclagepark worden gebracht.

- De zekering 24

De elektrische installatie wordt door een zekering tegen kortsluiting of overbelasting in het circuit beveiligd.

De zekering is in een houder naast de accu geplaatst.

De zekering smelt en verbreekt de stroomkring zodra een storing in de installatie optreedt.

Voorzorgsmaatregelen

Een gesmolten zekering geeft een storing in het elektrische circuit aan : raadpleeg een PEUGEOT dealer !!!

Uitsluitend standaard zekeringen gebruiken. Een doorgebrande zekering vervangen door een zekering van gelijke stroomsterkte.

De spanning regelmatig controleren en eventueel aanpassen.

De volgende gegevens aanhouden :

BANDEN		Koude spanning
Voor	120/90 x 10	1,3 bar
Achter	130/90 x 10	1,6 bar

BANDEN		Koude spanning
Voor	120/70 x 12	1,3 bar
Achter	130/70 x 12	1,6 bar

Nota : 1,0 bar = 0,10 Mégapascal

Een onjuiste bandenspanning geeft abnormale slijtage van het loopvlak en heeft een nadelige invloed op het rijgedrag.

Met versleten banden rijden is gevaarlijk en een overtreding van de wet. Het gebruik van versleten banden heeft een invloed op het sturen, het remmen, de trekkracht en de wegligging en kan eventueel de oorzaak zijn van een ongeval.

- Wielen

De scooter is met banden tubless uitgerust. De aanduiding Tubeless op het zijvlak van de banden en de velg geeft aan dat dit geheel speciaal is ontworpen voor gebruik zonder binnenband.

De velgen zijn van ventielen voorzien. Bij vervanging uitsluitend banden en velgen met de aanduiding Tubeless gebruiken.

- Laat een verdeler van PEUGEOT of een specialist uw banden herstellen of vervangen!

Let op

Monteer nooit een binnenband in een tubeless-band en ook geen tubeless-band op een klassieke velg. Een gesprongen band of een van de velg gelopen band kan een ongeval veroorzaken.

* Afhankelük van model

Verlichting en lichtsignalen

- Voer de volgende handelingen uit nadat u de contactsleutel hebt omgedraaid (stand ⑭)
- De goede werking van de lichten en de seininstallatie is van essentieel belang voor uw veiligheid. De bestuurder moet er voortdurend op letten dat alle lampen naar behoren werken.
- Defecte gloeilampen moeten onmiddellijk worden vervangen.

- Lampgegevens

Groot licht/dimlicht S2 35/35W
 Achterlicht P21/5W
 Remlicht P21/5W
 Richtingaanwijzers R10W

Alle lampen zijn 12-volt

- Vervangen van de lampen

Opmerking

Controleer de goede werking voordat u alles weer monteert

VOORAAN

- Verwijder de 4 schroeven ③① van de voorplaat
- De kantelen
- De lamp vervangen

De koplamp instellen : draai aan de regelschroef ③② om de lichtbundel in de hoogte te regelen.

Opmerking

Zet de rubberen beschermkap er weer goed op zodat er geen water in de koplamp kan binnendringen.

Richtingaanwijzers

- De schroef ③③ en het glas verwijderen

ACHTER

- De 2 schroeven ③④ en het glas verwijderen
- De lamp vervangen

Richtingaanwijzers

- De schroef ③⑤ en het glas verwijderen

Verlichting en lichtsignalen

- Voer de volgende handelingen uit nadat u de contactsleutel hebt omgedraaid (stand ⑭)
- De goede werking van de lichten en de seininstallatie is van essentieel belang voor uw veiligheid. De bestuurder moet er voortdurend op letten dat alle lampen naar behoren werken.
- Defecte gloeilampen moeten onmiddellijk worden vervangen.

- Lampgegevens

Groot licht/dimlicht S2 35/35W
 Achterlicht P21/5W
 Remlicht P21/5W
 Richtingaanwijzers R10W

Alle lampen zijn 12-volt

- Vervangen van de lampen

Opmerking

Controleer de goede werking voordat u alles weer monteert

VOORAAN

- Verwijder de 2 schroeven ③⑥ van de voorplaat
- De kantelen
- De lamp vervangen

De koplamp instellen : draai aan de regelschroef ③⑦ om de lichtbundel in de hoogte te regelen.

Opmerking

Zet de rubberen beschermkap er weer goed op zodat er geen water in de koplamp kan binnendringen.

Richtingaanwijzers

- Verwijder de 2 schroeven ③⑥ van de voorplaat
- De kantelen
- De schroef ③⑧ en het glas verwijderen

ACHTER

- De 2 schroeven ③⑨ en het glas verwijderen
- De lamp vervangen
- Richtingaanwijzers**
- De 2 schroeven ③⑨ en het glas verwijderen
- De schroef ④⑩ en het glas verwijderen
- De lamp vervangen.

* Afhankelük van model

* Afhankelük van model

De start sleutels zijn uitgerust met een transponder (chip). Dit is een elektronisch onderdeelje, dat in het zwarte kunststof gedeelte van de sleutel is ingebouwd.

Dit anti-diefstal systeem stelt de berijder in staat de motor te starten, dank zij een "antenne-systeem", dat de sleutel omringt en het signaal van de transponder elektronisch herkent.

Alle elementen, die benodigd zijn om de motor te starten, worden bepaald door de herkenning van een **ELECTRONISCHE CODE**, die wordt afgegeven door de rode sleutel. Dit houdt in dat de scooter niet eenvoudigweg gestart kan worden door het simpel verwisselen van een start sleutel.

Een **LED** indicator lampje op het bedieningspaneel knippert om aan te tonen dat het systeem is geactiveerd (diefstal preventie effect). Om de battery te sparen, stopt het knipperen van het **LED** indicator lampje na 48 uren, hoewel het systeem nog steeds operationeel is.

Herinnering

Wij raden u dan ook de **Master Sleutel (rode sleutel)** niet te gebruiken voor dagelijks gebruik maar deze op te bergen op een veilige plaats, samen met het nummer van de sleutels.

Alleen met deze transponder kan uw antidiefstalsysteem opnieuw worden geprogrammeerd : wanneer u uw transponder verliest, moet het gehele systeem worden vervangen. Dit is niet door de garantie gedekt.



Afmetingen (mm)

Totale lengte	1760
Totale breedte (met spiegels)	670
Totale hoogte (met spiegels)	1100
Wielbasis	1250

Gewicht (kg)

Met volle tanks	88
-----------------------	----

Inhoudsmaten (L)

Oliereservoir	1,3
Benzinetank	6,0

Elektrische installatie

Accu	12V-4Ah
Zekering	5 A



Afmetingen (mm)

Totale lengte	1740
Totale breedte (met spiegels)	697
Totale hoogte (met spiegels)	1143
Wielbasis	1249

Gewicht (kg)

Met volle tanks	89
-----------------------	----

Inhoudsmaten (L)

Oliereservoir	1,3
Benzinetank	6,0

Elektrische installatie

Accu	12V-4Ah
Zekering	5 A

Vermijd :

- Geluidsoverlast, elektrische storingen, uitlaat rook en walm, ...

Wijzig bijgevolg niets aan uw voertuig (bijvoorbeeld : de originele uitlaat).

Elke wijziging aan de technische kenmerken zal automatisch de annulering van uw garantie en de niet-naleving van het eenvormigheidsattest (homologatie van het voertuig door de overheid) voor gevolg hebben. Bovendien zult u, in geval van een ongeval, niet langer door uw verzekering gedekt zijn.

En vergeet niet dat een PEUGEOT scooter wordt onderhouden door een PEUGEOT dealer.

Omdat hij een vakman is die de eigenschappen van uw machine door en door kent en de originele onderdelen en het speciale gereedschap van PEUGEOT gebruikt.

Omdat hij net als wij volledig tot uw dienst staat.

* Afhankelijk van het model

Peugeot Motocycles SA

Rue du 17 Novembre
F-25350 Mandeure

certifié ISO 9001

Tél. +33 (0)3 81 36 80 00
Fax +33 (0)3 81 36 80 80
RCS Montbéliard B 875 550 667

www.peugeotscooters.fr
www.peugeotscooters.com



PEUGEOT MOTOCYCLES

RECOMMANDE

MOTUL



N° 11.771155.00

Dans un souci constant d'amélioration Peugeot Motocycles se réserve le droit de modifier, supprimer ou ajouter toute référence citée
DC/APV ed2 26/01/2009 Imp en U.E (photos non contractuelles)